



RAPPORT ANNUEL 2022



SERVICE DE POLICE DE LA VILLE DE SAINT-EUSTACHE
144, rue Dorion, Saint-Eustache, QC J7R 2N7

MOT DU DIRECTEUR	_____	1
LE TERRITOIRE	_____	2
L'ORGANISATION	_____	2
LA DIVISION DE LA SURVEILLANCE DU TERRITOIRE	_____	5
LA DIVISION DES ENQUÊTES CRIMINELLES	_____	7
LE SERVICE CENTRALISÉ DES APPELS D'URGENCE	_____	9
LE SOUTIEN OPÉRATIONNEL	_____	10
STATISTIQUES	_____	12
RÉTROSPECTIVE 2022	_____	13





MOT DU DIRECTEUR

C'est un plaisir de vous présenter le rapport annuel 2022 du Service de police de la Ville de Saint-Eustache (SPVSE).

Cette année encore, nous tenons à partager avec vous les réalisations et nombreuses activités mises en place afin de toujours mieux servir et protéger notre population.

L'année 2022 nous a permis d'augmenter nos activités de rapprochements auprès de notre collectivité. Nous avons également poursuivi nos actions d'inclusion et de respect pour maintenir le bien-être collectif.

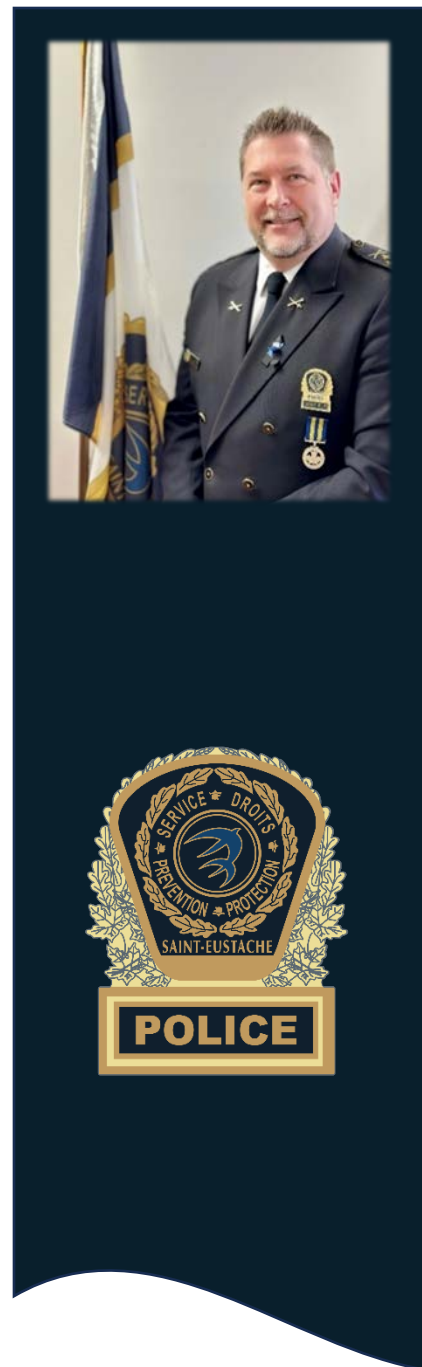
Une entente entre la Fraternité des policiers de Saint-Eustache inc. et la Ville de Saint-Eustache a permis le renouvellement du contrat de travail jusqu'en 2026.

C'est donc fort d'une équipe de soixante deux policiers permanents, de policiers temporaires, de deux travailleuses sociales, le tout épaulé par l'équipe administrative, le Service centralisé des appels d'urgence (SCAU) et les brigadières scolaires, que nous travaillons de concert à la sécurité de nos citoyens.

Je tiens à tous les remercier ainsi que nos nombreux partenaires, dont la collaboration est essentielle à la bonne exécution de notre travail.

Bonne lecture.

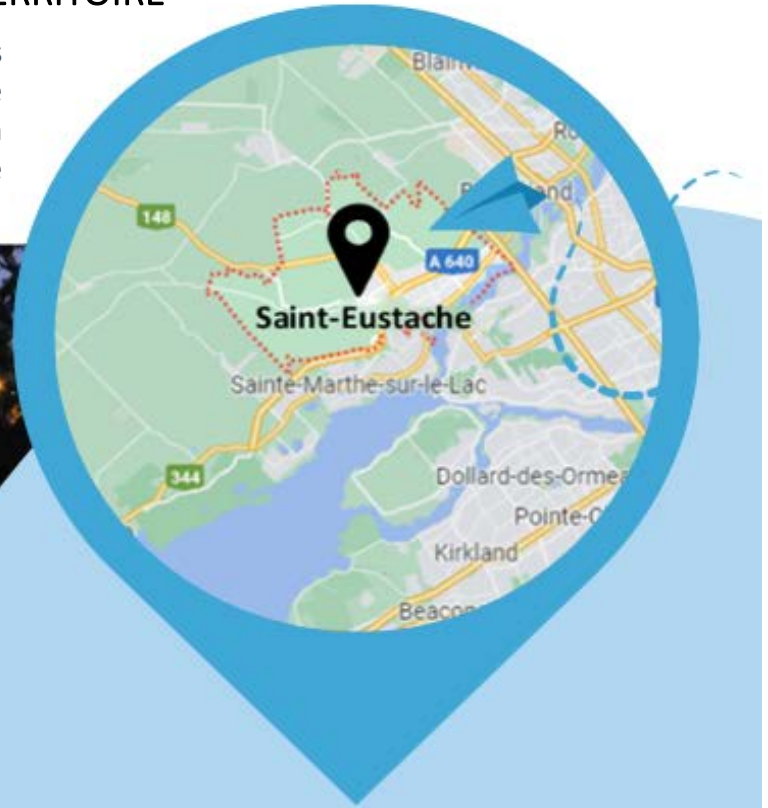
Thierry Vallières, Directeur





LE TERRITOIRE

La Ville de Saint-Eustache est l'une des villes les plus peuplées des Laurentides. Fière de son patrimoine historique, elle est une municipalité unissant un milieu urbain, une importante zone agricole et de nombreux espaces verts.



L'ORGANISATION

NOTRE MISSION

Le SPVSE a pour mission, telle que définie à l'article 48 de la *Loi sur la police*, de maintenir la paix, l'ordre et la sécurité publique, de prévenir et réprimer le crime et les infractions aux lois et aux règlements municipaux et d'en rechercher les auteurs. Le Service est un acteur primordial de cette mission de sécurité publique sur son territoire et il vise à améliorer le sentiment de sécurité de ses citoyens et citoyennes.

En partenariat avec les acteurs de sa communauté, le SPVSE adopte cinq valeurs fondamentales : le respect, la rigueur, l'intégrité, l'engagement et le professionnalisme.

Ces valeurs sont indissociables et animent une volonté constante de mieux servir nos citoyens.

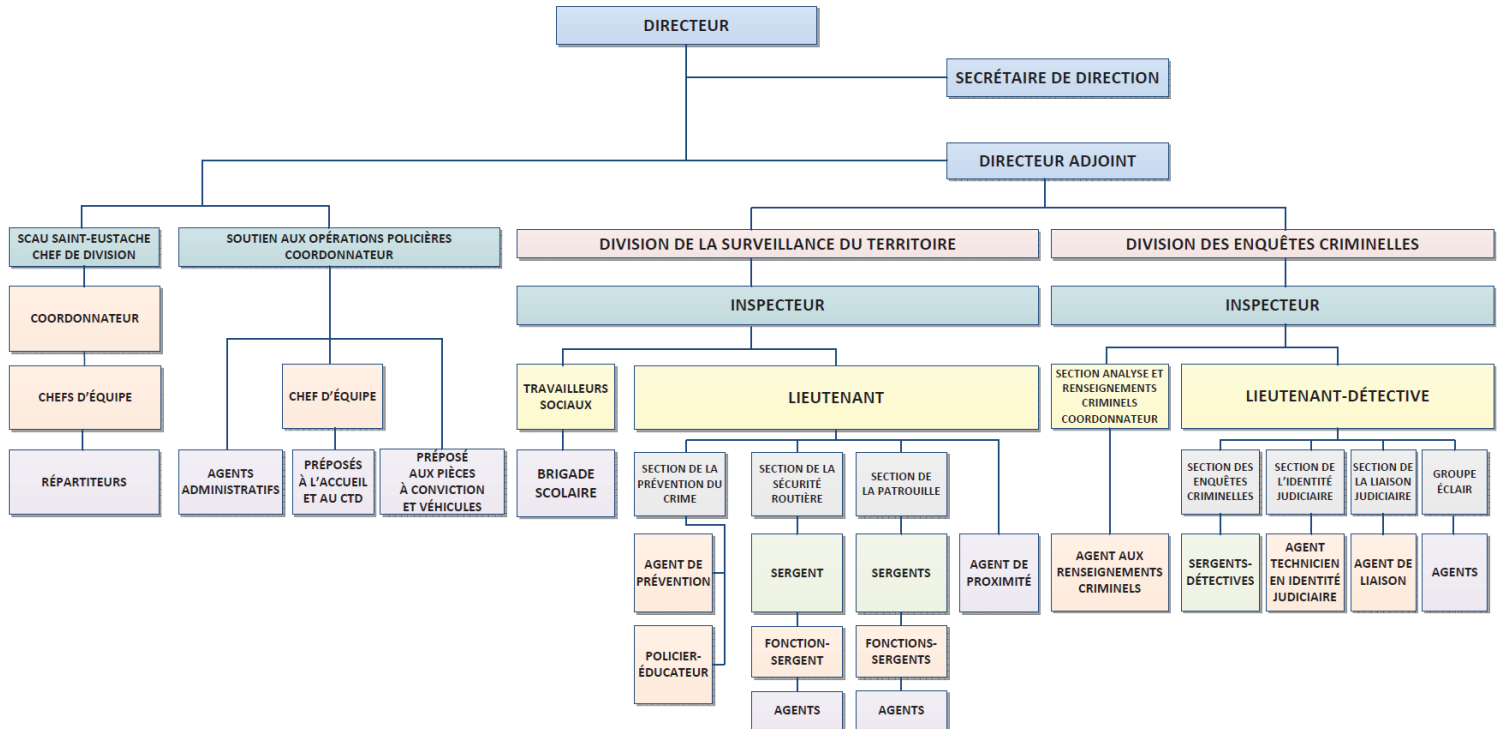
NOTRE VISION

« Avec vous pour mieux vous servir ». Nous sommes engagés dans l'innovation continue et la collaboration pour offrir le meilleur service à notre communauté.





ORGANIGRAMME



EFFECTIFS

- ✔ Direction 4
- ✔ Surveillance du territoire 50
- ✔ Enquêtes criminelles 12
- ✔ Soutien opérationnel 14
- ✔ Centre d'appels d'urgence 12
- ✔ Brigadières scolaires 14



FORMATION

Annuellement, le Service s'assure du maintien des compétences et de l'actualisation des connaissances de son personnel en fonction de l'évolution de la criminalité et des réalités sociales.

De plus, considérant les enjeux de santé publique et la vulnérabilité de la clientèle, plusieurs formations spécialisées sont dispensées afin d'outiller et de sensibiliser le personnel.



- ✓ **Sécurité routière & Prévention**
- ✓ **Santé mentale & Psychologique**
- ✓ **Enquêtes criminelles**
- ✓ **Drogues - Tabac - Alcool**
- ✓ **Qualifications spécialisées**



DIVISION DE LA SURVEILLANCE DU TERRITOIRE

MANDAT

La division de la surveillance du territoire a pour mandat d'assurer la réponse immédiate aux urgences. Ces premiers répondants visent à maintenir la sécurité des citoyens et la protection des lieux.

Les quatre sections de cette division veillent à la protection et au développement du sentiment de sécurité des citoyens. La proximité est primordiale pour tisser des liens permanents et solides avec la population afin de favoriser les échanges et la confiance mutuelle.

SECTIONS

- ✓ **Patrouille**
- ✓ **Sécurité routière**
- ✓ **Prévention & Proximité**
- ✓ **Intervention sociale**

The graphic features a background of a police uniform with a 'POLICE' patch and a 'TRAVAILLEUSE SOCIALE' patch. Four circular images illustrate the sections: a police officer on a motorcycle, a police officer with a dog, a police officer with a dog, and a police officer with a dog.



- **La patrouille** assure la sécurité et la protection efficace et rapide des demandes d'assistance de la collectivité. Cette section répond annuellement à plus de 10 000 appels. Durant la saison estivale, elle intègre une patrouille à vélo qui se déplace sur les pistes cyclables, de même que dans les parcs et les espaces verts.
- **La sécurité routière** veille à la prévention et la protection de voies de circulation et de leurs utilisateurs. Elle participe à plusieurs campagnes de sensibilisation pour réduire les comportements à risque et les distractions qui peuvent engendrer des accidents.
- Les agents de **prévention** et de **proximité** veillent à promouvoir le rapprochement, la résolution de problème et la sensibilisation auprès de l'ensemble de sa population. En partenariat avec le Centre de services scolaire de la Seigneurie des Mille-Îles (CSSMI), un policier assure une présence quotidienne à l'École secondaire des Patriotes (ESP). Le chien de rapprochement Hunter et son maître, l'agent Vallet, viennent renforcer cette approche de proximité.
- **L'intervention sociale** s'inscrit dans une approche humaniste et de soutien. Cette section soutient les cas de santé mentale, les personnes vulnérables, les victimes et leur entourage. Une intervenante sociale en situation d'urgence (ISSU) et une travailleuse sociale spécialisée en violence familiale offrent dans le cadre du projet PIVOT (Projet Intervention Visant à Outiller les Témoins) un accompagnement et un suivi auprès des personnes vulnérables. Régulièrement, la section enrichit sa communauté de pratiques en accueillant des stagiaires universitaires. L'intervention sociale supervise également les brigadières scolaires qui, en plus de voir aux déplacements sécuritaire des écoliers, participent également à la détection des comportements problématiques chez les jeunes.



DIVISION DES ENQUÊTES CRIMINELLES

MANDAT

La division des enquêtes criminelles a pour mandat de mener des enquêtes et d'en assurer le suivi afin de traduire les contrevenants devant les différents tribunaux.

Les 4 sections de cette division visent à recueillir les éléments de preuves, à conduire les accusés devant les tribunaux, à accompagner et à soutenir les victimes et leurs proches tout au long de leur parcours judiciaire.

Le SPVSE reconnaît les droits des personnes victimes d'une infraction et a mis en place des mesures pour répondre à leurs besoins conformément à la Loi visant à aider les personnes victimes d'infractions criminelles et à favoriser leur rétablissement (LAPVIC).

Plusieurs outils d'enquêtes et de techniques spécialisées sont déployés pour résoudre les crimes et maintenir la sécurité des citoyens.

SECTIONS

- ✓ **Enquêtes**
- ✓ **Renseignements criminels**
- ✓ **Identité judiciaire**
- ✓ **Liaison**
- ✓ **ECLAIR**



- **Les enquêtes** sont composées de sergents-détectives formés spécialement pour mener à bien des investigations touchant les crimes contre la personne ou la propriété. Certaines investigations requièrent des formations spécialisées pour les enquêteurs, par exemple, les voies de fait, les abus d'enfants, les infractions en matière d'agressions sexuelles, de violence envers les aînés, de fraudes et d'incendies criminels.
- **Le renseignement criminel** joue un rôle central dans notre organisation. Il est le trait d'union permettant de recueillir, d'analyser, d'orienter et de partager les informations afin de coordonner les interventions ou les enquêtes policières sur des cibles ou des suspects. Il est également responsable d'une vigie sur les phénomènes émergents afin de prédire les tendances criminogènes de son environnement.
- **L'identité judiciaire** s'occupe de recueillir et de traiter des éléments de preuve physique ou numérique. Le technicien en identité judiciaire est un spécialiste en gestion de scènes de crime, capable notamment de réaliser des prélèvements d'empreintes digitales et d'ADN.
- **La liaison judiciaire** assure le suivi de l'ensemble des dossiers portés devant les divers tribunaux. L'agent de liaison agit également comme officier lors des séances à la cour municipale.
- **ÉCLAIR** (équipe concertée de lutte axée sur les interventions rapides) permet de répondre promptement à des phénomènes criminels ou des tendances émergentes. Ses membres procèdent également à des inspections de prêteurs sur gages et d'établissements licenciés afin de s'assurer de leur conformité aux lois et règlements.



SERVICE CENTRALISÉ DES APPELS D'URGENCE (SCAU)

MANDAT

Le SCAU de la Ville de Saint-Eustache dessert l'ensemble de la population de la MRC de Deux-Montagnes. Cette couverture de services s'étend sur 7 municipalités et regroupe 2 services de police et 6 services incendie. Au total, une population de 107 000 citoyens est desservie 24 heures sur 24, 7 jours sur 7. Chaque répartiteur est formé pour diriger rapidement les ressources disponibles pour répondre aux urgences.

STATISTIQUES



En 2022, le SCAU a répondu à 30 472 appels d'urgence et 41 900 appels administratifs pour un total de 72 372 appels. La majorité des appels nécessite le déplacement des intervenants de première ligne. En 2022, cela a représenté 30 628 déplacements, soit 19 416 déplacements des policiers, 8 093 déplacements d'ambulanciers et 3 119 déplacements des pompiers.

PROJET FUTUR

La centrale 911 prévoit un projet pilote visant à desservir le Nunavik en 2023. Ce projet est devenu réalisable grâce à l'installation récente d'un réseau de communication haute vitesse avec ce territoire éloigné.



SOUTIEN OPÉRATIONNEL

MANDAT

L'objectif premier du Centre de traitement des données (CTD) est d'offrir un service exemplaire aux citoyens ainsi qu'un support de qualité aux policiers du SPVSE. En plus d'accueillir les citoyens, cette équipe essentielle effectue différents travaux comportant la saisie et la mise à jour de données aux divers systèmes d'informations policières. Dans une vision écologique, le CTD travaille constamment à trouver des solutions afin de réduire l'utilisation du papier et de maximiser l'utilisation numérique dans tous ses services.

SERVICES

- ✓ **Accueil aux citoyens**
- ✓ **Vérifications antécédents**
- ✓ **Accès à l'information**
- ✓ **Support administratif**
- ✓ **Contrôle des effets**



- **L'accueil** reçoit annuellement 3 000 visiteurs pour obtenir de l'assistance ou des services. Cette réception permet à la population un accès direct pour toutes les demandes de vérification des casiers judiciaires et les requêtes en lien avec la *Loi sur l'accès à l'information*.
- Plus de 2 000 **vérifications d'antécédents** sont réalisées chaque année. Elles visent trois types de clientèle :
 - Les demandes à des fins civiles (immigration, pardon, permis de travail etc.);
 - Les demandes en lien avec l'obligation de satisfaire certains critères de sécurité prévus par une loi ou un règlement du Québec (agent de sécurité);
 - Les vérifications de casiers criminels ou les empêchements en vue de répondre aux exigences d'un milieu de travail ou pour la protection d'une clientèle vulnérable (garderie, milieu scolaire, bénévole etc.).
- Les demandes d'**accès à l'information** représentent plus de 300 demandes chaque année. Plusieurs paramètres encadrent la distribution des rapports afin de préserver la vie privée des gens.
- **Le support administratif** englobe plusieurs tâches : le travail de bureau, la création de documents, la vérification de rapports et leur conservation aux archives ou dans des bases de données. Il enregistre les dossiers et les décisions judiciaires dans le système du Centre de renseignements policiers du Québec (CRPQ). Chaque année, plus de 90 000 interactions sont répertoriées auprès du CRPQ. De plus, cette équipe effectue et planifie les achats d'équipements nécessaires au bon fonctionnement du service.
- **Le contrôle des effets** consiste à la gestion des biens saisis ou trouvés qui sont déposés dans une voute sécurisée aux accès contrôlés. Son préposé veille à l'intégrité et la disposition de ces pièces. Il s'assure également de l'entretien de la flotte automobile.



STATISTIQUES SUR LA CRIMINALITÉ

	2022	Moyenne (2017-2021)
Total des Crimes	1864	1870
Accidents avec blessés	62	82
Accidents matériels	334	400
Crimes contre la personne	665	565
Crimes contre la propriété	808	818
Drogues	68	101
Autres Infractions	101	147
Crimes contre la personne		
Agressions sexuelles	70	63
Voies de fait	371	321
Actes de menace ou violence	211	177
Crimes contre la propriété		
Introductions par effraction - Résidence	36	73
Introductions par effraction - Commerce	20	32
Vols de véhicules	107	73
Vols dans/sur véhicules	104	102
Fraudes	225	170
Méfais	87	126





RÉTROSPECTIVE 2022

Durant l'année 2022, l'ensemble du personnel a collaboré pour déployer des activités de rapprochement et de prévention auprès de notre communauté. Ces participations ont pour objectif de créer des échanges significatifs afin de construire des liens durables avec nos citoyens.

Vous trouverez ci-dessous quelques exemples d'activités de rapprochement menées par les membres de votre équipe du SPVSE au cours de la dernière année.





Relâche scolaire



Sécurité routière



Fête des patriotes



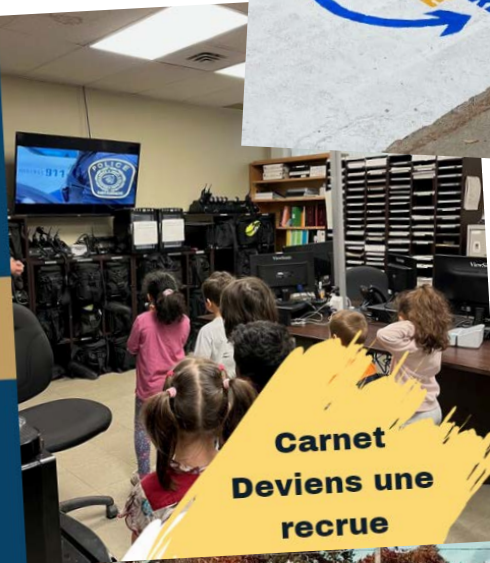
Vélo fête



Fête des citoyens et des voisins



Zone de rencontre neutre



Carnet
Deviens une recrue



Rencontre des nouveaux arrivants





Nuit des sans-abris



Halloween



Opération lutins



Vive le 20 décembre

Nous tenons à souligner également notre fierté envers les policiers qui se sont distingués par leurs gestes altruistes, et envers ceux qui ont reçu un certificat de reconnaissance pour avoir fait des manœuvres cardiaques et de bravoure lors de situations d'urgence au cours de l'année 2022.

